

Informe Técnico Diario COVID-19 MÉXICO

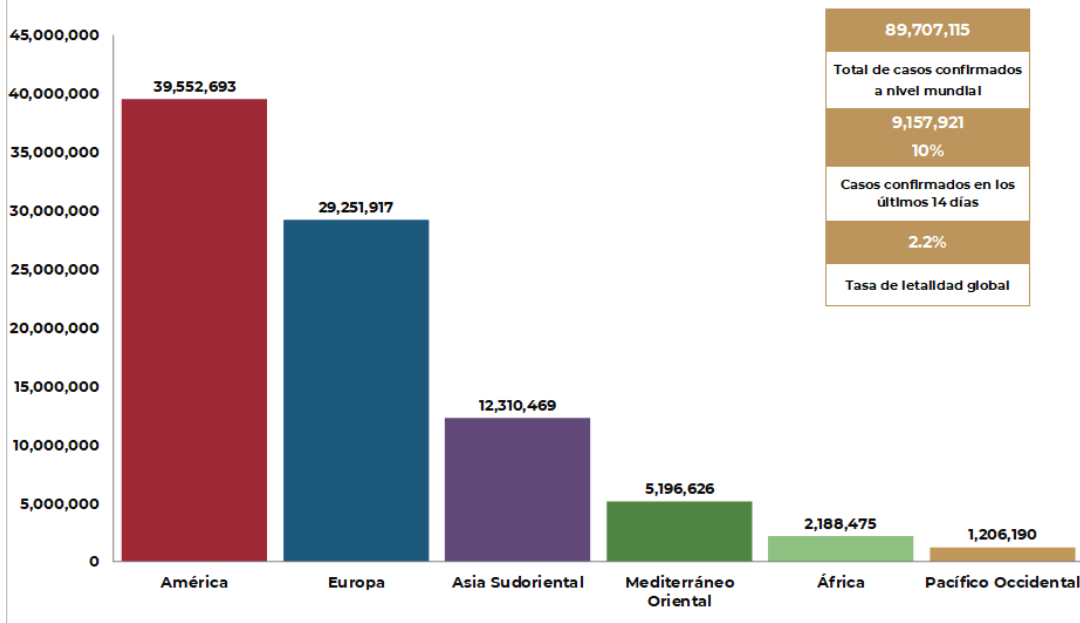
12/01/2021
19:00 Hrs

- Al 12 de enero de 2021, a nivel mundial se han reportado **89,707,115 casos confirmados** (566,186 casos nuevos) y **1,940,352 defunciones** (9,371 nuevas defunciones). La tasa de letalidad global es del **2.2%**. (Ver, Gráfico 1 y 2 de Tasa de letalidad global de casos nuevos de COVID-19 por SARS-CoV-2).
- La OMS clasifica la distribución de casos por regiones.

Región	Américas	Europa	Asia Sudoriental	Mediterráneo Oriental	África	Pacífico Occidental
Casos en las últimas 24 h	309,078	173,540	24,113	23,412	25,493	10,550
% de distribución de casos en las últimas 24 h	54.6%	30.7%	4.3%	4.1%	4.5%	1.9%

- Con un acumulado de **745 casos y 13 defunciones** ocurridas en embarcaciones internacionales.
- En los últimos 14 días el número de casos nuevos representa el **10%** (9,157,921) del total de casos acumulados.

Gráfico 1. Distribución de casos acumulados de COVID-19 por SARS-CoV-2 por regiones de la OMS.

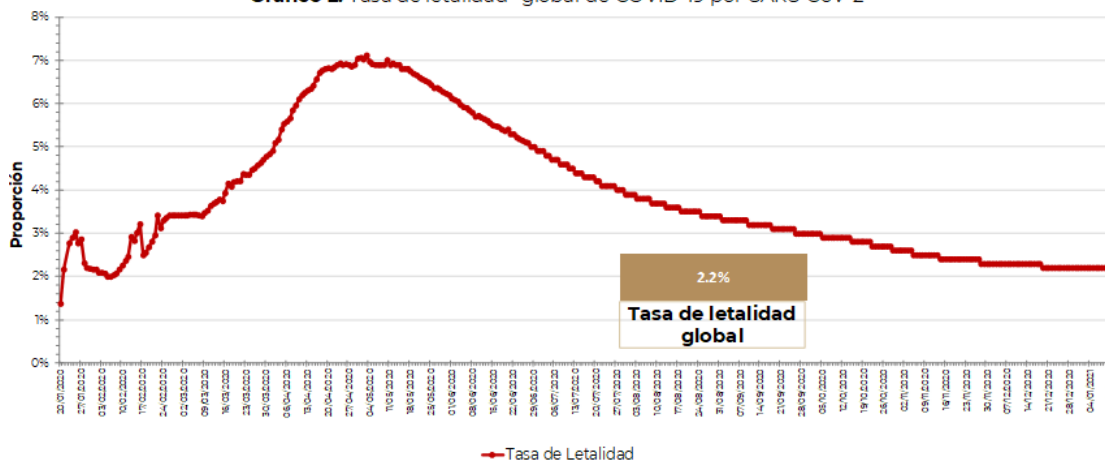


Hasta la fecha, se han reportado casos en **222 países, territorios y áreas**; Los casos se han notificado en las **seis regiones de la OMS** (América, Europa, Asia Sudoriental, Mediterráneo Oriental, Pacífico Occidental y África).

El total de casos y defunciones acumuladas a nivel mundial incluyen las embarcaciones internacionales.

Fuente: Panel de control de la enfermedad por coronavirus de la OMS (COVID-19). Ginebra: Organización Mundial de la Salud, 2020. Disponible en línea: <https://covid19.who.int/> (última cita: [12/enero/2021]).

Gráfico 2. Tasa de letalidad* global de COVID-19 por SARS-CoV-2



Fuente: Panel de control de la enfermedad por coronavirus de la OMS (COVID-19). Ginebra: Organización Mundial de la Salud, 2020. Disponible en línea: <https://covid19.who.int/> (última cita: [12/enero/2021]).

*Tasa de letalidad: Personas que enfermaron y murieron por COVID-19 a nivel global.

Informe Técnico Diario COVID-19 MÉXICO

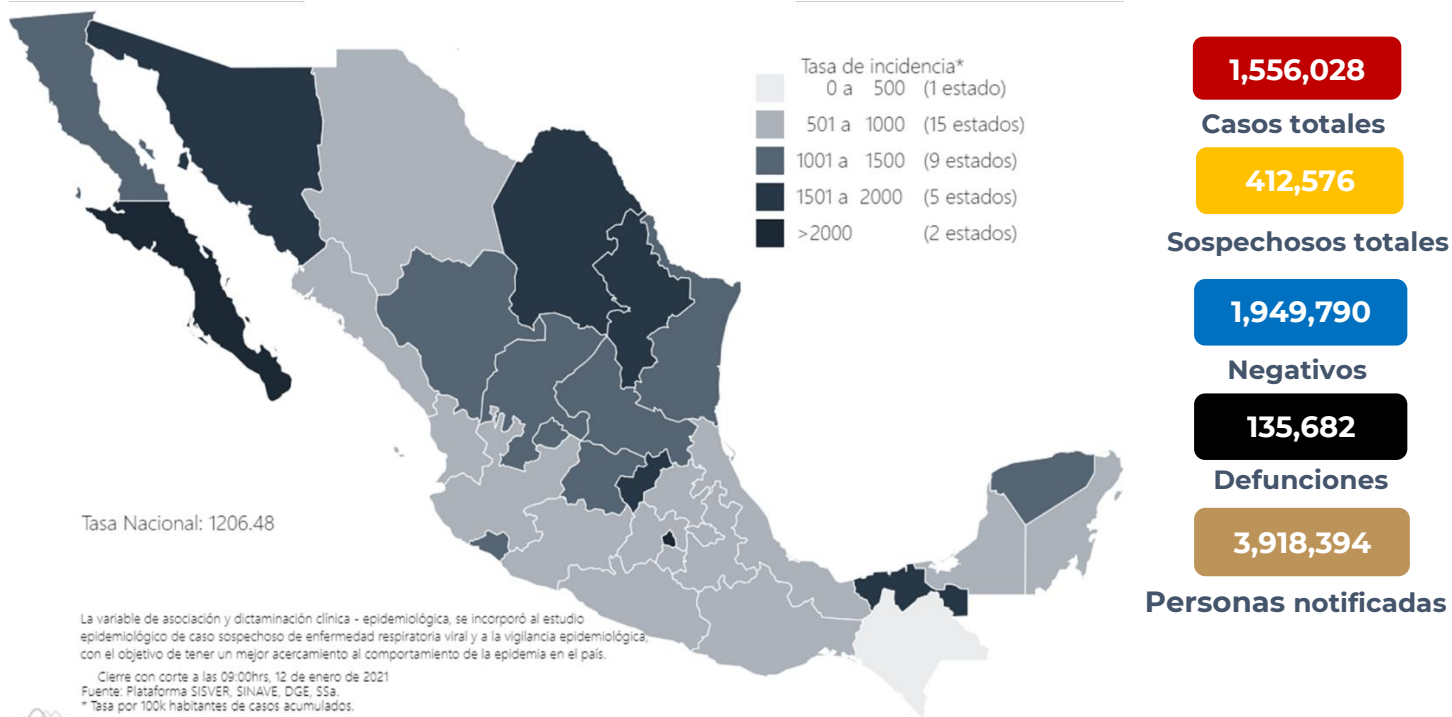
12/01/2021
19:00 Hrs

El análisis nacional contempla a todos los casos sospechosos totales de enfermedad respiratoria viral (casos sospechosos sin muestra, sin posibilidad de resultado[¶] y sospechosos con muestra) y los casos y defunciones con asociación o dictaminación clínica-epidemiológica desde la semana epidemiológica 1 del 2020 a la 2 del 2021.

[¶] Muestra rechazada, no recibida, no adecuado, no amplífico, sin células y sin aislamiento.

- En México hasta el día de hoy se han confirmado **1,556,028 casos totales y 135,682 defunciones totales por COVID-19.** (Ver Imagen 1).
- La tasa de incidencia de casos acumulados de 1206.5 por cada 100,000 habitantes.

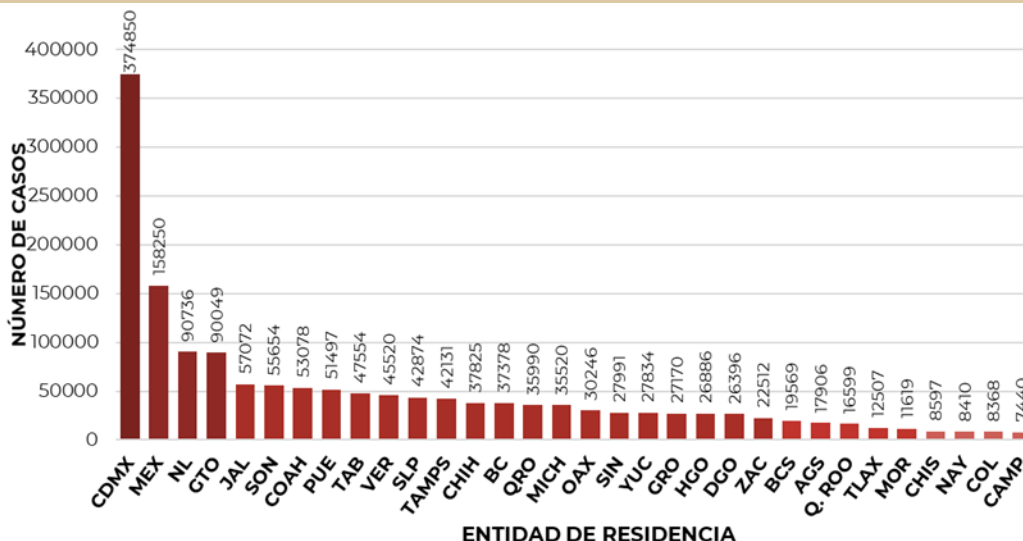
Imagen 1. Mapa con la distribución de la tasa de incidencia de casos acumulados de COVID-19 por entidad de residencia.



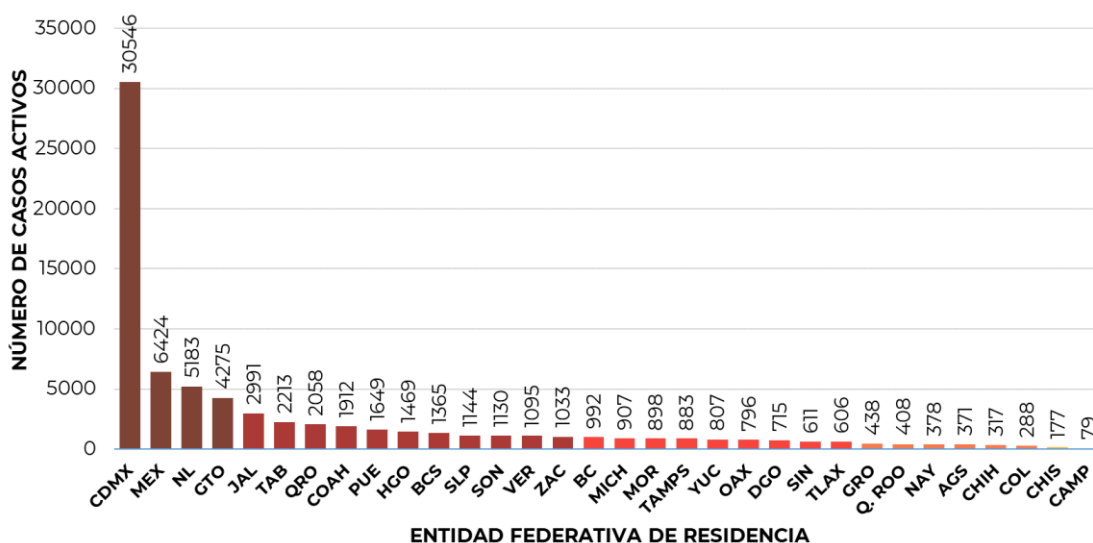
Mapa interactivo COVID-19 en México : <https://covid19.sinave.gob.mx>

La variable de asociación o dictaminación clínica – epidemiológica a COVID-19, se incorporó al estudio epidemiológico de caso sospechoso de enfermedad respiratoria viral y a la vigilancia epidemiológica, con el objetivo de tener un mejor acercamiento al comportamiento de la epidemia en el país.

- La distribución por sexo en los casos confirmados muestra un predominio en hombres (50.3%). La mediana de edad en general es de 43 años.
- La siguiente grafica muestra los **casos acumulados** por entidad de residencia, las 10 primeras entidades que acumulan el mayor número de casos son: Ciudad de México, Estado de México, Nuevo León, Guanajuato, Jalisco, Sonora, Coahuila, Puebla, Tabasco y Veracruz, que en conjunto conforman cerca de dos tercios (66%) de todos los casos acumulados registrados en el país.
- La Ciudad de México registra la mayor parte de los casos acumulados del país y representa por si sola 24% de todos los casos registrados por entidad de residencia.

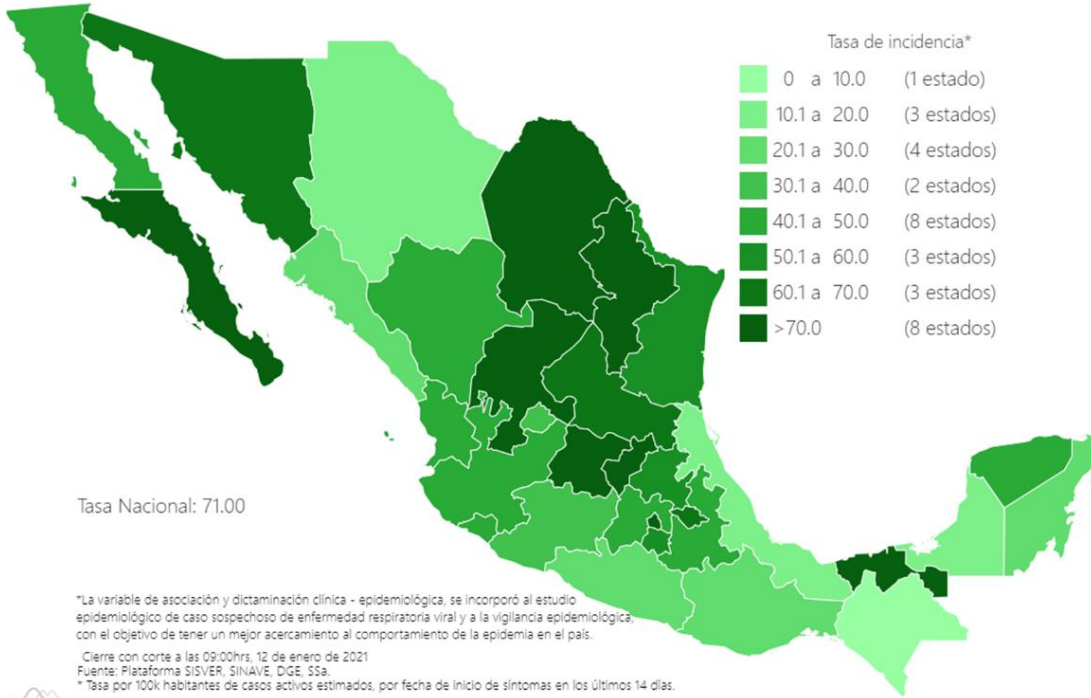


- Se consideran **casos activos**, aquellos casos positivos que iniciaron síntomas en los últimos 14 días, permitiendo identificar donde hay mayor actividad viral y por consecuencia aumento en la transmisión. La siguiente gráfica presenta los casos activos por entidad federativa.
- Al corte de información del día de hoy, se tienen registrados **74,158 casos activos** (30 de diciembre de 2020 al 12 de enero de 2021).



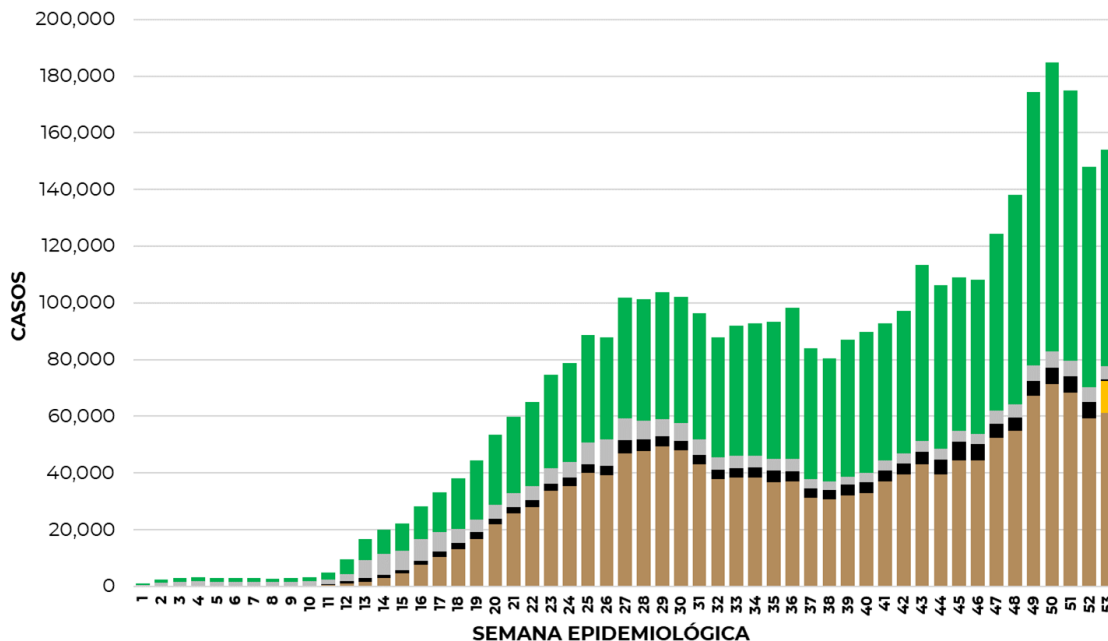
- La Ciudad de México, Estado de México, Nuevo León y Guanajuato son las entidades con mayor número de casos activos (>3,000 casos), seguidas de Jalisco, Tabasco, Querétaro que sube una posición, Coahuila, Puebla, Hidalgo, Baja California Sur, se integra San Luis Potosí, Sonora, Veracruz y Zacatecas como las entidades con más de 1,000 casos activos y que en su conjunto concentran el 87% de los casos activos del país.
- Mediante el cálculo de casos activos estimados (casos activos más sospechosos con fecha de inicio de los últimos 14 días por el índice de positividad, por entidad y semana epidemiológica), la Ciudad de México, Estado de México, Nuevo León, Guanajuato y Jalisco son las entidades con mayor número de casos activos estimados (>3,000 casos). A nivel nacional se calculan 91,566 casos activos estimados.

Imagen 2. Mapa con la distribución de la tasa de incidencia de casos activos estimados por entidad de residencia.



Mediante el cálculo de casos activos estimados, se presenta en este mapa la **tasa de incidencia de activos estimados** por entidad de residencia, se observa que, al día de hoy Ciudad de México, Baja California Sur, Querétaro, Nuevo León, Tabasco, Guanajuato, Coahuila y Zacatecas presentan una tasa estimada mayor a 70 por cada 100,000 habitantes.

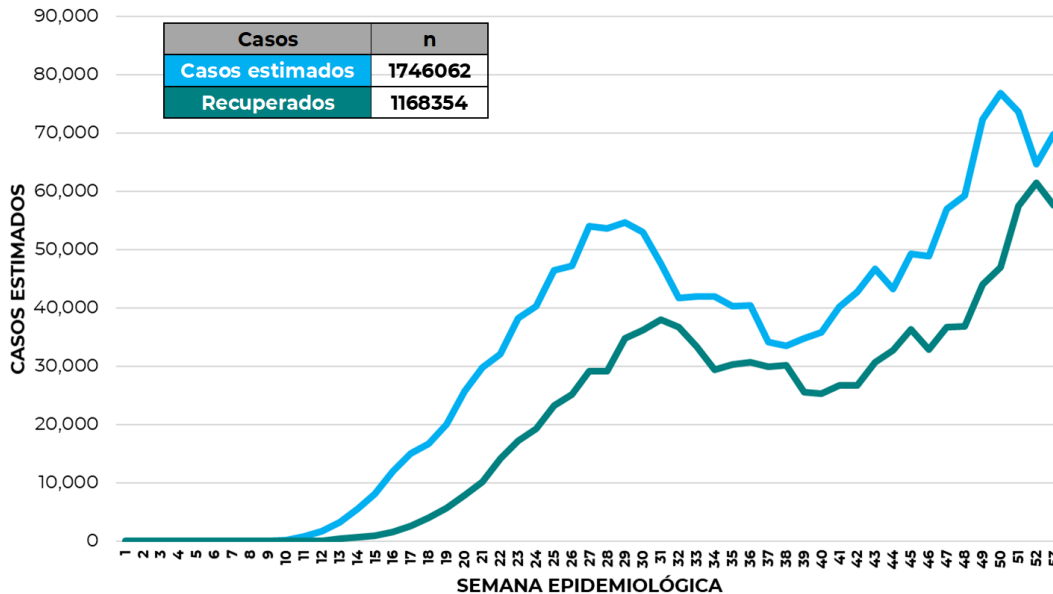
- La siguiente gráfica de barras apiladas, muestra los **casos confirmados** (n=1,556,028), **sospechosos totales** (n=412,576) y **casos negativos** (n=1,949,790) por semana epidemiológica de acuerdo a su fecha de inicio de síntomas.



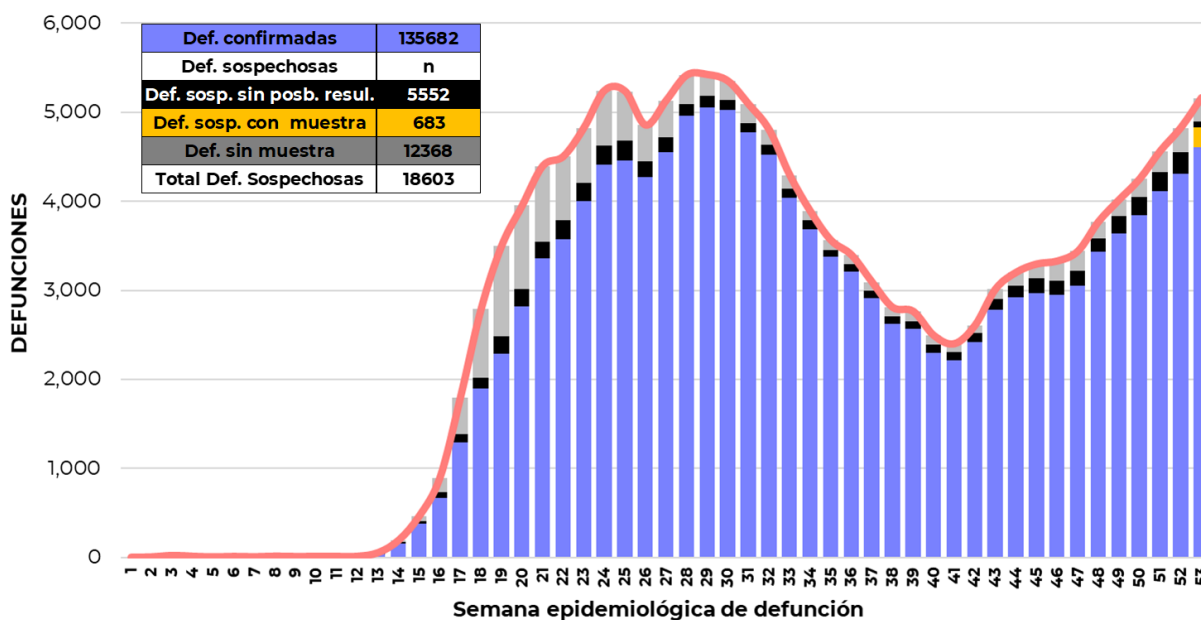
Informe Técnico Diario COVID-19 MÉXICO

12/01/2021
19:00 Hrs

- La siguiente grafica muestra la estimación de casos por semana epidemiológica de acuerdo a la fecha de inicio de síntomas; se incorpora a esta los casos recuperados por semana de recuperación.



- Al corte de información del día de hoy, se registraron **135,682 defunciones totales** de COVID-19; Hasta el día de hoy, se tienen **18,603 defunciones sospechosas** de COVID-19 que incluyen las pendientes por laboratorio (n=3,708) y las que están en proceso de asociación- dictaminación clínica – epidemiológica (n=14,875) en SISVER.
- El siguiente gráfico muestra la distribución de las defunciones por semana epidemiológica de defunción, desglosando a las defunciones positivas totales, defunciones sospechosas sin posibilidad de resultado*, defunciones sospechosas con muestra y defunciones sin muestra.



Entidad Federativa	Defunciones Positivas
CIUDAD DE MÉXICO	23836
MÉXICO	15704
JALISCO	6736
VERACRUZ	6436
PUEBLA	6076
BAJA CALIFORNIA	6022
GUANAJUATO	5868
NUEVO LEÓN	5574
CHIHUAHUA	4579
COAHUILA	4523
SONORA	4495
SINALOA	4342
HIDALGO	3768
TAMAULIPAS	3489
TABASCO	3365
SAN LUIS POTOSÍ	3227
MICHOACÁN	2906
GUERRERO	2693
YUCATÁN	2559
QUERÉTARO	2325
OAXACA	2159
QUINTANA ROO	2077
ZACATECAS	1879
DURANGO	1630
AGUASCALIENTES	1501
MORELOS	1497
TLAXCALA	1439
NAYARIT	1159
CHIAPAS	1152
CAMPECHE	980
COLIMA	882
BAJA CALIFORNIA SUR	804
NACIONAL	135682

La distribución por sexo en las **defunciones confirmadas** muestra un predominio del 63% en hombres. La mediana de edad en los decesos es de 64 años. El siguiente gráfico muestra la distribución de defunciones confirmadas y sospechosas por fecha de defunción.

- La tabla describe el número de defunciones positivas a COVID-19 por fecha de defunción al corte del día de hoy, ordenadas de mayor a menor según la entidad federativa. La Ciudad de México, el Estado de México, Jalisco, Veracruz, Puebla, Baja California, Guanajuato, Nuevo León, Chihuahua y Coahuila se ubican como las 10 entidades que han registrado el mayor número de defunciones y que en conjunto representan más de la mitad (62.9%) de todas las del país. La Ciudad de México por sí sola, acumula 17.6% de todas defunciones a nivel nacional.

Medidas de higiene básicas:

- Las personas que padecen: diabetes, hipertensión, obesidad mórbida, insuficiencia renal, lupus, cáncer, enfermedades cardíacas y respiratorias, así como trasplantes, personas adultas mayores a partir de los 60 años cumplidos, personas embarazadas, deben hacer **resguardo familiar en casa**.
- Conservar una **sana distancia**, cuando menos a **1.5 metros** de distancia el uno del otro.
- **Protección y cuidado de las personas adultas mayores**, la medida más importante es el aislamiento social voluntario y seguir las recomendaciones de sana distancia y medidas de prevención si se visita a personas adultas mayores.
- **Uso de cubrebocas y lavado frecuente de manos**
- **Ventilación en lugares cerrados**
- **Saludo a distancia**, no saludar de beso, de mano o abrazo.
- Para mayor información acerca de COVID-19 puede consultar la página electrónica de la Secretaría de Salud: <https://coronavirus.gob.mx/>